

Le Courant

COMITÉ ZIP
DU HAUT SAINT-LAURENT



LE COMITÉ ZIP DU HAUT-SAINT-LAURENT

VOLUME 22, NUMÉRO 1 MARS 2014



Bonjour, chers membres,

Le fleuve St-Laurent est certes l'un des plus précieux actifs de notre patrimoine. Le Comité ZIP, tel un orfèvre, a pour mission de mettre en valeur ce bien collectif. Cette valorisation englobe des actions de préservation, des projets de restauration ainsi que des projets visant à augmenter l'accessibilité au fleuve.

À titre d'exemple d'intervention préventive, le Comité

ZIP, de concert avec le COBAVER-VS, diffuse présentement auprès des pêcheurs et propriétaires d'embarcation nautique de la région, des méthodes et techniques de prévention pour limiter la propagation des espèces exotiques envahissantes dans le fleuve et autres cours d'eau.

Le Comité ZIP est aussi engagé pour une deuxième année dans la restauration et l'amélioration de la biodiversité chez CEZinc.

Un autre exemple digne de

mention est le projet de la route bleue qui a permis d'élaborer des cartes nécessaires à la navigation sécuritaire sur le fleuve avec petites embarcations. Ces cartes présentent aussi des informations récréotouristiques complémentaires et contribuent à une plus grande accessibilité au Fleuve St-Laurent.

Afin d'obtenir la collaboration de toutes les parties prenantes, le Comité ZIP doit promouvoir sa mission et faire connaître ses réalisations. Les

méthodes modernes de communication doivent donc être exploitées efficacement. Nous avons donc révisé la configuration de notre site internet et augmenté notre présence sur les réseaux sociaux. D'autres outils de promotion seront aussi déployés dans les mois à venir afin d'accroître encore plus la visibilité du Comité ZIP et de rallier toujours plus de gens derrière notre noble mission.

Brigitte Brunelle,
Biol., M. Env.
Présidente du C.A.
Comité ZIP HSL

Retrouvez-nous sur le web:

www.ziphsl.org

Page Facebook:

<https://www.facebook.com/comitezipsl/about>

Dans ce numéro

Commission d'eau douce à Salaberry-de-Valleyfield 2

Les saines pratiques de la remise à l'eau du poisson..... 3

Protection des milieux humides dans la vallée du Haut-Saint-Laurent : le début d'un projet 3

De grands projets pour les Îles-de-la-Paix 4

Projet de sensibilisation EEE..... 5

À venir 6

N'OUBLIONS PAS LA JOURNÉE MONDIALE DE L'EAU 22 MARS 2014 !!!

Cette année, la thématique porte sur l'Eau et l'Énergie.

L'eau et l'énergie sont étroitement liées et interdépendantes : produire de l'énergie – hydroélectrique, nucléaire et thermique – nécessite des ressources en eau. Inversement, on a besoin d'énergie (environ 8 % de la production mondiale) pour pomper, traiter et distribuer l'eau à ses usagers.

La Journée mondiale de l'eau 2014, dédiée à cette thématique, sera coordonnée par l'Université des Nations Unies (UNU) et l'Organisation des Nations Unies pour le développement industriel (ONUDI).

Pour plus d'informations sur les initiatives et les objectifs visés, par la Journée mondiale de l'eau visitez le site officiel : <http://www.unwater.org/worldwaterday/home/fr/>



COMMISSION D'EAU DOUCE À SALABERRY-DE-VALLEYFIELD



Les 3 et 4 décembre dernier, nous avons été fiers d'accueillir les Comités ZIP d'eau douce

et Stratégie Saint-Laurent dans notre région! Au 3 décembre, nous avons fait une randonnée guidée dans le parc Sauvé et discuté de l'importance de l'aspect de canalisation sur le développement de notre région. La sortie est suivie par une présentation du parc marin du lac Saint-François par Jean Michel Lalonde d'Éco Dive au resto-pub McBroue où nous avons tous soupé ensemble. Les participants ont découvert les dessous du lac Saint-François ainsi avec ses épaules coulées servant d'abri pour la faune ichtyologique.

Le lendemain lors de la commission nous avons discuté de différents enjeux qui nous affectent tous au niveau du réseau. Voici ci-dessous les différents points dont nous avons discuté. S'il y en a qui vous intéressent, contactez-nous et ce sera avec plaisir que nous vous transférerons l'information.

- ◆ **Avancement sur les projets liés à la Gestion Intégrée du Saint-Laurent** et l'arrimage entre les Plan Directeur de l'Eau (PDE)/Plan d'Action et de Réhabilitation Écologique (PARE) et le Plan de Gestion Intégrée des Ressources du Saint-Laurent (PGIR);
- ◆ **Présentation-conférence : Oléoduc Enbridge - TransCanada** par Patrick Bonin de Greenpeace;
- ◆ **Fonds d'Action Saint-Laurent (FASL)** sur l'eau : Démarches en cours auprès de partenaires ciblés et développement de projets en commun;
- ◆ **Accessibilité au fleuve** : retour sur le Forum Saint-Laurent, les projets de Route bleue et autres projets ponctuels en lien avec l'accès au fleuve (cas de la promenade de Champlain à Québec – Rapport du BAPE (état avancement zone d'eau douce));
- ◆ **Ressources halieutiques** : identification des préoccupations des ZIP à faire suivre au Ministère des Ressources Naturelles.

Erin O'Hare
Directrice générale



Membres des comités ZIP d'eau douce

ATTENTION ENVAHISSEURS EXOTIQUES
DANS NOS PLANS D'EAU

ÉVITEZ D'INTROUIRE DES ENVAHISSEURS EXOTIQUES DANS NOS PLANS D'EAU

Les espèces exotiques envahissantes peuvent être catastrophiques pour la faune et la flore des plans d'eau du Québec!

SI VOUS UTILISEZ UNE EMBARCAISON:

AVANT et APRÈS USAGE

- **NETTOYEZ** votre embarcation et votre matériel;
- **RENETTOYEZ** boue, végétaux et autres débris d'un plan d'eau;
- **VIDANGEZ** l'eau de cale, du moteur et du vivier;
- **LAVEZ** à l'eau chaude, à haute pression ou laissez sécher 5 jours votre embarcation et le matériel qui a été en contact avec l'eau;
- **NE REMETTEZ PAS** à l'eau vos appâts de pêche, morts ou vivants;

SI VOUS AVEZ UN AQUARIUM:

- **NE REJETEZ JAMAIS** des poissons, des tortues, des plantes, de l'eau d'aquarium ou des produits chimiques dans les cours d'eau ou vers les fossés, drains et égouts.

Pour plus d'information: mddep.gouv.qc.ca/faune/espèces/envahissantes/

Comité ZIP du Haut-Saint-Laurent
28, rue Saint-Paul, bureau 203
Salaberry-de-Valleyfield, QC J6S 4A8
Tél.: 450-371-2492 • WEB : www.ziphsl.org

Conseil du bassin versant de la région de Vaudreuil-Soulanges
102, rue Saint-Pierre
Rigaud (Québec), J0P 1P0
Tél.: 450-451-0755 • WEB : www.cobaver-vs.org



Ressources naturelles
et Faune

Québec

Pour toute information réglementaire:
[http://www.mddep.gouv.qc.ca/faune/
reglementation/peche/index.htm](http://www.mddep.gouv.qc.ca/faune/reglementation/peche/index.htm)

1 877 346-6763

LES SAINES PRATIQUES DE LA REMISE À L'EAU OU LA «GRACIATION» DU POISSON!

Utilisez des leurres artificiels munis d'hameçons simples et une épuisette à petites mailles sans nœud

Évitez la pêche avec remise à l'eau lorsque la température de l'eau est trop chaude

Ayez tout l'équipement nécessaire à portée de main

Limitez la durée du combat le plus possible

Évitez de pêcher inutilement en profondeur

Évitez de toucher aux branchies ou aux yeux du poisson

Manipulez le poisson délicatement et le moins longtemps possible

Maintenez le poisson dans l'eau tout au long des manipulations

Retirez l'hameçon délicatement et coupez-le s'il est trop profondément engagé

Laissez au poisson le temps de récupérer sans lui imposer de mouvements de va-et-vient



PROTECTION DES MILIEUX HUMIDES DANS LA VALLÉE DU HAUT-SAINT-LAURENT : LE DÉBUT D'UN PROJET

Cette année, [Ambioterra](#) amorcera un projet sur les milieux humides de la région dont l'objectif principal est de protéger et de valoriser des milieux humides ciblés. Huit propriétaires privés rencontrés en 2013 se sont montrés intéressés par le projet. Pour atteindre l'objectif, [Ambioterra](#) réalisera la caractérisation et l'élaboration de recommandations d'aménagements fauniques de 11 milieux humides forestiers appartenant à ces propriétaires, pour un total de 87,8 ha de milieux humides forestiers à protéger par conservation volontaire. Chaque propriétaire participant recevra un cahier du propriétaire et des ententes de conservation seront négociées avec l'organisme.

Ce projet permettra, entre autres, d'étudier les caractéristiques biophysiques et écologiques des milieux humides forestiers ciblés, dont leur potentiel pour la sauvagine, les espèces fauniques et floristiques présentes ou susceptibles de l'être sur les propriétés. De plus, le contexte régional, dans lequel se trouvent les propriétés, les options de conservation et les ressources à la disposition des propriétaires ciblés sont d'autres aspects qui seront analysés.

Utilité des milieux humides

Les milieux humides sont la plupart du temps considérés comme des terres

incultes et des obstacles au développement. En conséquence, ils disparaissent progressivement lors d'opérations de remblayage et de drainage pour faire place à des projets de développement résidentiel, industriel et agricole. À titre d'exemple, une [étude de Canards Illimités Canada](#) datant de 2006 note qu'à certains endroits au Québec, **près de 70 % des milieux humides ont disparu**. Pourtant, les milieux humides jouent un rôle important pour les communautés humaines et fauniques.

Par le biais de ce projet, [Ambioterra](#) espère sensibiliser la population à l'importance de protéger les milieux humides pour garantir le maintien de la biodiversité ainsi que la qualité globale de l'eau sur le territoire. En plus d'améliorer la santé des communautés rurales et des espèces en péril, ce projet offre un rayonnement à l'échelle régionale en promouvant la richesse floristique et faunique de la région.

Référence

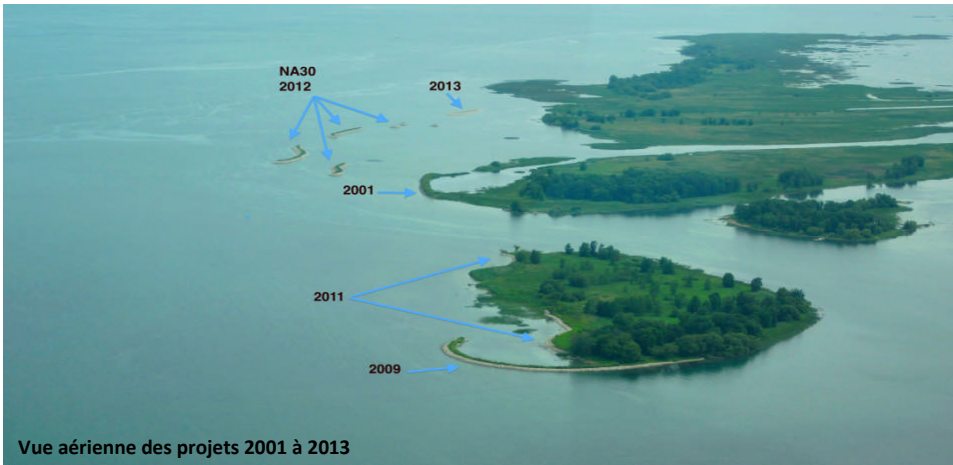
Canards illimités Canada. 2006. *Plan de conservation des milieux humides et de leurs terres hautes adjacentes de la région administrative de la Montérégie*. 98 p. En ligne. http://www.ducks.ca/assets/2013/01/PRCMH_R16_MONT_2006_portrait_texte.pdf. Consulté le 17 janvier 2014.

Photo jointe : Illustration d'un milieu humide
Crédit photo : Ambioterra



Travaillons ensemble pour améliorer la santé du fleuve Saint-Laurent!





La Société d'aménagement du parc des Îles-de-la-Paix a été fondée en 1991 et a pour but de sauver les îles de la Paix situées dans le lac Saint-Louis. Depuis 2001, la Société a construit plusieurs digues de protection pour contrer l'érosion. En 2012, la protection des Îles-de-la-Paix a été reconnue dans le cadre du programme de compensation environnementale pour le Consortium de l'autoroute 30 (NA30), et ce, suite à la construction des ponts nécessaires à la traversée des rivières et du fleuve Saint-Laurent. En effet, la loi prévoit que si vous perturbez l'environnement par des travaux ou autres, vous devez recréer un habitat favorable aux poissons, de superficie égale à cette perturbation. Le Consortium NA30 a donc construit à l'automne 2012, trois brise-lames et trois îlots de pierre appelés les « quatre » digues et ce, basé sur les plans d'intervention de notre Société.

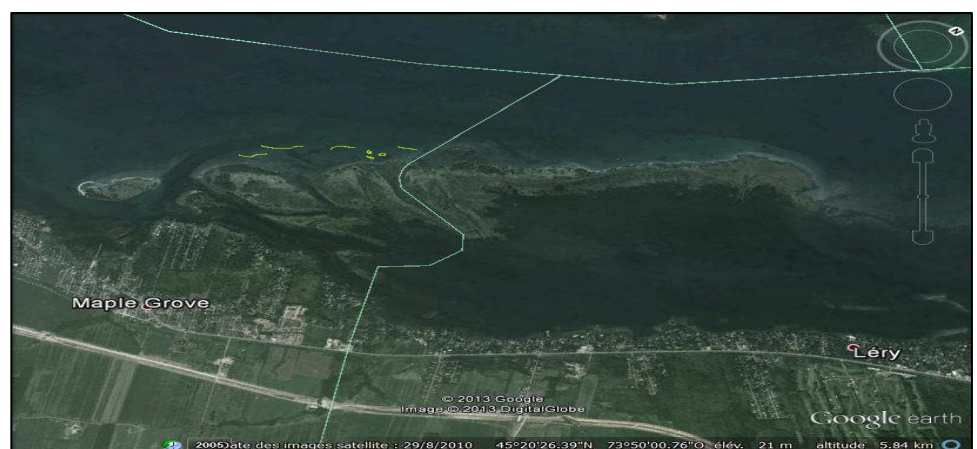
Comme les plans initiaux comprenaient cinq digues, notre Société a décidé de construire cette cinquième digue à l'hiver 2013 et ainsi compléter le plan de protection jusqu'au chenal Cardinal. Notre projet initial était de construire cette digue en utilisant un chemin de glace et de neige. Après quelques semaines, la construction du pont de neige liée aux conditions météorologiques et au niveau des eaux s'est avérée infructueuse. Le projet a été repositionné en visant le transport des équipements et de la pierre par barge.

Ainsi, à l'été 2013 la cinquième digue a été construite sur laquelle nous avons planté en juin des fagots de saules. Ce brise-lames de 119 mètres de long, additionné aux projets antérieurs, vient compléter le plan de protection de la Grande Île jusqu'au chenal Cardinal, soit près de 50 % des Îles-de-la-Paix. Ce dernier projet permet aussi de recréer une immense frayère à poissons que les biologistes, tant fédéraux que provinciaux, suivront de près. Les partenaires financiers sont le Programme Interactions communautaires (fédéral-provincial), les ponts Jacques-Cartier et Champlain, le Ministère des Transports du Québec ainsi que la Corporation de la Voie Maritime. Les villes de Beauharnois, de Léry ainsi que les Caisses

Desjardins de Beauharnois et de Château-guay ont aussi appuyé nos travaux. Notre Société, obtient les permis environnementaux, va en appel d'offres et fait le montage financier en vendant les nouvelles aires environnementales ainsi créées, aux entreprises ayant perturbé l'environnement. Tout le travail de gestion de la Société et le suivi de ses projets sont effectués gracieusement par l'exécutif et ses bénévoles.

Pour 2014, nous avons pris contact avec des firmes d'ingénierie spécialisées en protection des berges qui nous proposeront des plans de protection par méthodes douces, favorisant l'ensablement des berges par l'utilisation de piquets de cèdre et par végétalisation. Nous visons ainsi à protéger l'île aux Plaines ou communément appelée « la baie des cruisers ». Pour ce faire, nous sommes à planifier le tout avec le Service canadien de la Faune, d'Environnement Canada, propriétaire des Îles-de-la-Paix, pour compléter ces études dès cet été. Par la suite, nous effectuerons des essais avec les méthodes de protection proposées et ainsi déterminer la plus efficace (voir photos annexées).

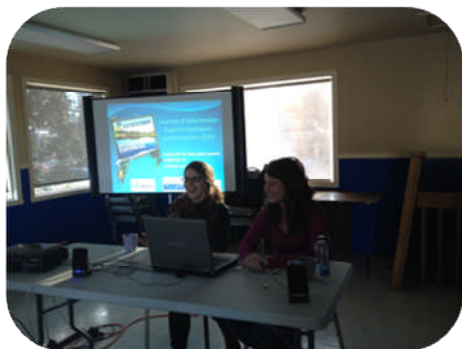
Pour plus d'infos ou pour communiquer avec la Société voir le site www.ilesdelapaix.ca



Vue aérienne de Google Earth – Les brise-lames 2012-2013 sont simulés
L'archipel est situé sur les territoires de Beauharnois (Maple-Grove) et de Léry, divisés par le chenal Cardinal
La partie située à Beauharnois est complétée et la partie située à Léry fait partie des plans 2014-20XX



PROJET DE SENSIBILISATION SUR LES ESPÈCES EXOTIQUES ENVAHISSANTES



une journée de sensibilisation a été organisée en février, afin d’informer les usagers des plans d’eau de la région aux enjeux des EEE. Plusieurs outils éducatifs ont été mis à la disponibilité des municipalités, des centres de pêches et des marinas. Par ailleurs, des panneaux de sensibilisation seront également installés sur certains sites de débarcadère de bateaux indiquant les étapes à suivre pour prévenir l’introduction et la propagation des EEE.



Cet hiver, le [COBAVER-VS](#) et le [Comité Zip du Haut-Saint-Laurent](#) ont collaboré à la réalisation d’un projet régional de sensibilisation auprès des pêcheurs aux problématiques liées aux EEE aquatiques. Les bonnes habitudes de nettoyage d’embarcation, de remorque et d’équipement seront encouragées, et ce, dans le but de diminuer les risques d’introduction et de propagation d’EEE, de conserver et améliorer la qualité de la pêche et l’intégrité écologique des plans d’eau.

Afin d’échanger avec les pêcheurs sur les bonnes pratiques à adopter, les deux organismes étaient présents, lors de tournois de pêche et dans les villages de pêche sur glace de la région. De plus, une

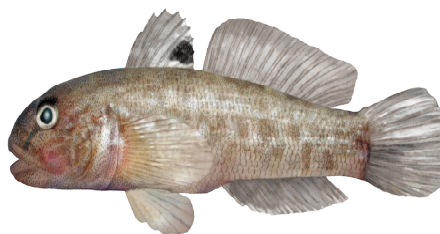


Ce projet est réalisé par le biais du *programme de Réinvestissement dans le Domaine de la Faune (RDF)* du ministère du Développement durable, de l’Environnement, de la Faune et des Parcs (MDDEFP). Ces efforts sont ainsi mis de l’avant afin de réduire les coûts socio-économiques associés à la gestion des EEE sur le territoire de la Communauté métropolitaine de Montréal (CMM).

Dans le monde entier, de nombreuses espèces de plantes, d’animaux et même de microorganismes ont réussi à s’établir à l’extérieur de leur aire de répartition naturelle pour vivre dans un milieu complètement nouveau. Souvent, ces espèces proviennent de l’étranger et elles ont été transportées dues à l’activité humaine. Lorsque ces espèces sont capables de causer des dommages à l’environnement, à l’économie et à la société, elles portent le nom d’espèces exotiques envahissantes (EEE).



Photo: Dave Britton / MRN Ontario



Gobie à taches noires

Myriophylle à épis



Châtaigne d’eau

Travaillons ensemble pour améliorer la santé du fleuve Saint-Laurent!



À VENIR...

Mars 2014

26 et 27 Commission mixte des Comités ZIP et Stratégies Saint-Laurent (SSL) à Québec

Démarrage de la phase II du projet d'amélioration de la biodiversité chez CEZinc

Démarrage du projet de nettoyage aux Régates de Valleyfield

Deuxième rencontre du comité accès fleuve organisée par le Comité ZIP du Haut-Saint-Laurent

Juin 2014

8 Journée de pêche familiale organisée par le Comité ZIP du Haut-Saint-Laurent, Crivert et le Camp BOSCO de 9 h à 15 h

12 AGA des membres du Comité ZIP du Haut-Saint-Laurent au Centre socioculturel à Saint-Stanislas-de-Kostka

Été 2014

Démarrage de la phase II du projet de sensibilisation sur les espèces exotiques envahissantes

Démarrage de l'inventaire des Plantes Exotiques Envahissantes

Septembre 2014

19 Souper-conférence avec l'humoriste Jici Lauzon au Musée de société des Deux-Rives (MUSO) à Salaberry-de-Valleyfield à compter de 17 h 30

Comité ZIP du Haut-Saint-Laurent
28, rue Saint-Paul, bureau 203
Salaberry-de-Valleyfield (Québec)
J6S 4A8



Nous remercions ceux et celles qui nous accompagnent depuis 1993 dans ce grand projet qu'est la sauvegarde du fleuve Saint-Laurent. Si vous avez le goût de faire un petit cadeau au fleuve Saint-Laurent, il vous suffit d'abonner un parent ou un ami au coût de 10 \$. Une autre façon de dire que le fleuve Saint-Laurent vous tient à cœur!

Journée de pêche familiale

Organisée par le Comité ZIP du Haut-Saint-Laurent et le groupe écologique CRIVERT

Dimanche 8 juin 2014 (durant le week-end sans permis)
au Camp Bosco au 663, boulevard Bord de l'Eau, Salaberry-de-Valleyfield

Nous sommes à la recherche de pêcheurs expérimentés pour accompagner bénévolement les enfants lors de cette journée.

Profitez de cette journée pour initier un jeune et lui transmettre votre passion et votre savoir-faire pour cette activité qui peut se pratiquer presque n'importe où et à faible coût!



Souper-conférence : **Poissons d'Eau Douce**

vendredi 19 septembre 2014

au Musée de société des Deux-Rives (MUSO)
au 21, rue Dufferin, à Salaberry-de-Valleyfield
à compter de 17 h 30

Les billets sont disponibles au coût de 60 \$ l'unité
ou de 400 \$ pour la table de 8 personnes.

Soyez des nôtres et réservez votre table dès maintenant, car les places sont limitées.



Pour rester « branchés » sur le Saint-Laurent et son environnement

Stratégies Saint-Laurent, en plus de ses pages [Facebook](#) et [Twitter](#) et de son [bulletin](#),

offre un service de revue de presse quotidien : pour tout savoir sur l'actualité du Saint-Laurent et son environnement, inscrivez-vous en écrivant à info@strategiessl.qc.ca

Parlez-en à votre réseau!

