

# Le Courant

Volume 8, numéro 1

Juin 2002

Vous voici avec le premier numéro de notre dixième année d'existence. Les parutions n'ont pas toujours été constantes mais nous faisons de gros efforts. Maintenant que nous avons deux vaillantes collaboratrices en la personne de Danielle Glaude et Micheline B. Michaud, il est plus facile de cueillir les informations.

À l'heure où nous écrivons ce texte, nous savons très peu de chose à propos d'une suite éventuelle au plan d'action Saint-Laurent Vision 2000. Les spéculations vont bon train et nous devrions en savoir un peu plus lors de l'assemblée générale annuelle de Stratégies Saint-Laurent le 31 mai prochain.

Entre temps, nous préparons notre assemblée

générale annuelle et la corvée de nettoyage de la baie Saint-François pour le 14 septembre.

Nous travaillons également sur l'étude de modifications des habitats au lac Saint-François où la phase de modélisation informatique devrait débiter au cours des prochaines semaines.

Un gros merci à tous ceux qui nous fournissent des textes sur les dossiers qui évoluent et des informations pertinentes à vous transmettre.

Claire Lachance, coordonnatrice  
Marthe C. Théorêt, agent d'information et de relations publiques  
Christine Duguay, secrétaire

Comité ZIP du Haut Saint-Laurent  
28 rue St-Paul, bureau 206  
Salaberry-de-Valleyfield, Qc J6S 4A8  
Tél. : 450-371-2492  
Courriel : ziphsl@rocler.qc.ca  
<http://www.rocler.qc.ca/ziphsl>

## 8e AGA

Nous vous invitons le mardi 11 juin 2002 à 19h00 à l'Hôtel Grant, du 19 rue Florian-Paiement à Saint-Timothée, pour notre assemblée générale annuelle.

Chaque membre présent se verra remettre le rapport d'activités 2001-2002 et participera à l'élection de la moitié des membres du conseil d'administration.

Une présentation sur les plantes aquatiques et la caractérisation faite en 2000 est également au programme.

Bienvenue à tous les membres en règle.

**HÔTEL GRANT**

Connaissez-vous  
le fleuve Saint-  
Laurent ?

Pour que vos petits  
apprennent à mieux  
connaître le Saint-  
Laurent, cet  
immense cours  
d'eau qui abrite des  
milliers d'espèces  
animales et  
végétales, amenez-  
les naviguer sur le  
site internet du  
Jardin Marin.

Des animaux aux  
algues (des vraies !),  
des phénomènes  
physiques à  
l'histoire, cette  
passionnante visite  
nous dévoile le  
milieu marin et  
toutes ses richesses.  
Il a été développé  
par les Jardins de  
Métis et l'école  
Norjoli dans le but  
de faire connaître le  
Saint-Laurent et les  
océans :

[www.jardinmarin.  
qc.ca](http://www.jardinmarin.qc.ca)

Tiré du  
*Journal Le Bel Âge*  
Le 6 mars 2002

par  
Claudia Chiasson

## LE PROJET DE MODÉLISATION DES HABITATS : DE PLUS EN PLUS ESSENTIEL

Lorsque nous avons préparé la demande de subvention au programme Interactions communautaires de Saint Laurent Vision 2000, nous voulions trouver du financement pour évaluer si les modifications de l'habitat au lac Saint-François étaient une variable qui pouvait expliquer la diminution du nombre de spécimens dans les populations de poissons d'intérêt sportif.

Lors de notre deuxième réunion du comité technique du lac Saint-François, où se retrouvent un biologiste de la Société de la Faune et des Parcs du Québec de la Montérégie, un biologiste de la Faune aquatique d'Environnement Canada, un biologiste d'Hydro-Québec, un biologiste bénévole de Crivert et un expert en modèle informatique de l'INRS-Eau, il nous est apparu évident que cette étude était de plus en plus essentielle.

Les données recueillies par Environnement Canada du côté ontarien et américain de même que par la FAPAQ au Québec, montrent que les facteurs physiques limitant les populations de doré dans un milieu, pourraient se retrouver au lac Saint-François. Il manque cependant certaines données de terrain qui viendraient confirmer des variables déjà connues.

En ce qui concerne la perchaude, les facteurs limitant ne semblent pas se retrouver au lac Saint-François. Quels pourraient donc être alors les causes du déclin des populations ? Nous le saurons probablement à la fin de notre étude en mars l'an prochain.

Pour l'instant, nous sommes encore à la recherche de financement pour compléter cette étude. La première partie, plus scientifique est déjà commencée, et la seconde partie, comprenant des consultations avec les utilisateurs du milieu, aura lieu à partir du mois de novembre 2002.

Rappelons que cette étude est possible grâce à la participation financière du programme Interactions communautaires de SLV2000 et de la Fondation de la Faune du Québec. Nos recherches de financement en milieu privé s'est avérée infructueuse jusqu'à maintenant.

Claire Lachance  
Coordonnatrice



# Sauvons les îles de la Paix

L'archipel des îles de la Paix est une réserve nationale de faune appartenant au Service canadien de la Faune. Cet archipel est situé dans la partie sud-ouest du lac Saint-Louis, en face des villes de Beauharnois, Léry et Île Perrot.

Malheureusement, les niveaux d'eau ayant été maintenus élevés plusieurs années, la forêt riveraine est morte et dès lors les rives sont devenues susceptibles à l'érosion. Les îles s'effritent ainsi de un à trois mètres par année. Des 190 hectares qu'elles occupaient en 1958, il n'est resté qu'une quarantaine.

En 1991, la Société d'aménagement du parc des îles de la Paix (SAPIP), société à but non lucratif, fut fondée afin de sauver les îles de la Paix. Depuis, plusieurs projets ont été discutés afin de stabiliser les îles mais à coûts très élevés.

Le projet de stabilisation des îles de la Paix ayant été priorisé par les participants à la consultation publique sur l'état environnemental du lac Saint-Louis en 1994, il en est résulté une fiche technique que s'est approprié la SAPIP. Un premier projet de stabilisation de 60 mètres de rives a été réalisé grâce aux Distillateurs Unis du Canada et leur programme <Water of Life> en 1996, suite à une demande du Comité ZIP du Haut

Saint-Laurent.

En 1997, La Société demanda au Service canadien de la Faune de développer un concept plus durable et efficace contre les vagues. Le but était de fermer des brèches entre les îles ou de reconstituer certaines parties d'îles disparues car soumises à de très fortes vagues. Un concept de digue de pierre fut préparé et on décida de l'appliquer pour fermer une brèche entre l'île du Gardien et l'île à Tambault sur une distance de 235 mètres, un projet évalué à 200000\$.

En 1999, la SAPIP obtint une subvention de 100000\$ du programme Interactions communautaires de SLV2000 pour construire le projet planifié en 1997. L'arrivée hâtive du printemps n'a pas permis de réaliser le projet à ce moment.

Suite à l'arrêt des travaux, on analysa diverses méthodes pour apporter les équipements et la pierre à l'emplacement des travaux soit par barge ou pont flottant durant l'été. Malgré toutes les analyses, les ingénieurs retenaient toujours les travaux d'hiver comme étant les plus économiques, malgré les variations de température que nous connaissons depuis quelques années. L'idée du pont de neige est alors émergée et un spécialiste a été

## Soirées publiques sur la rivière Saint- Louis

<L'équipe communications> du Projet de restauration de la rivière Saint-Louis à Beauharnois sont sur le point de tenir des soirées d'information publiques sur le projet devant se dérouler dans une section de la rivière dont les sédiments sont contaminés.

Ces soirées se tiendront au site archéologique de la Pointe-du-Buisson, à Beauharnois (secteur Melocheville) vers la mi-juin.

Si vous désirez de l'information sur ces soirées ou pour être certains de recevoir une invitation, vous contactez Madame Geneviève Latour au 450-225-6078.

## Répertoire des services conseils

À l'automne 2001, le Comité ZIP avait participé à un questionnaire de l'Union des producteurs agricoles (UPA) qui voulait préparer un site internet pour les producteurs et productrices sur les services-conseils qui étaient offerts en Montérégie-Ouest.

Ce répertoire est maintenant disponible sur internet et vous pouvez le consulter à l'adresse suivante :

[www.agr.gouv.qc.ca/entente/comites\\_reg.htm](http://www.agr.gouv.qc.ca/entente/comites_reg.htm)

La technique est simple mais ne semblait avoir été appliquée que par certaines personnes et en région éloignée seulement.

Nous devons parler de <jetée de neige> plutôt que de pont de neige. En effet, à la différence d'un pont de glace que l'on arrose pour l'épaissir et qui flotte sur l'eau, la méthode de jetée de neige s'applique à des cours d'eau de faible profondeur et consiste à compacter de la neige pour former une jetée. Il s'agit donc de briser la glace et de déverser des tonnes de neige qui sont compactées par un bélier mécanique et par une pelle hydraulique dans un mélange de glace, de neige et d'eau. Il ne s'agit donc pas d'un pont flottant mais d'une jetée de neige compactée allant jusqu'au fond du cours d'eau à franchir.

Une nouvelle demande de financement a été faite à SLV2000 et a été obtenue, conditionnelle à l'obtention de tous les permis. Nous avons eu la chance de pouvoir compter sur une température très clémente. En effet, la température est restée sous 0°C depuis décembre 2000 ce qui a fait geler les routes en profondeur et permis le passage de la machinerie sans dommage sur les routes secondaires et sur les terrains privés. De plus, il a neigé régulièrement pour assurer notre approvisionnement en neige.

On négocia des ententes avec Hydro-Québec pour qu'elle nous permette de prendre de la neige propre sur ses terrains ainsi qu'avec la ville de Beauharnois pour qu'elle n'utilise pas d'abrasif sur ses rues secondaires. Bref, une année idéale en neige et en froid pour permettre la construction de jetées de neige pour accéder à l'emplacement des travaux.

Au mois de mai 2001, nous avons gracieusement obtenu l'aide de biologistes pour localiser le bon type d'arbustes, avons procédé à leur coupe et à la mise en fagots. Les branches de saule de l'intérieur furent coupés sur les terrains d'Hydro-Québec, dans les marais de Canards Illimités et la plantation fut effectuée par les bénévoles de la SAPIP sur 200 mètres de long soit environ 600 mètres carrés de revégétalisation.

Malgré tous les travaux antérieurs, les efforts de conscientisation, les représentations, c'était la première fois en 10 ans d'efforts que nous réussissions à construire un ouvrage de taille : **une digue de 235 mètres de long comprenant 10000 tonnes de pierre recréant une partie de l'Île à Tambault et protégeant les autres îles situées derrière la digue.**

Tiré du document <Sauver les îles de la Paix>, août 2001 par Richard Boursier, président de la SAPIP

## DES ROSEAUX ÉPURATEURS...

### Un bassin de roseaux pour épurer vos eaux usées!

Le système d'épuration par roseaux utilise une fosse septique classique, mais les eaux usées sont ensuite dirigées dans un bassin étanche rempli d'un sol spongieux où poussent des roseaux. Une membrane élastomère enveloppe le sol spongieux pour éviter la contamination et une petite pompe silencieuse apporte de l'oxygène dans le sol pour favoriser l'épuration des eaux usées. Le bassin de roseaux fait une surface d'environ 41 mètres carrés (440 pieds carrés) pour desservir une résidence de quatre chambres. Ce système requiert peu d'entretien. Il faut faire la vidange de la fosse septique comme dans un système traditionnel ainsi qu'un léger désherbage durant les premières années pendant l'implantation des roseaux. Parmi ses avantages, le bassin de roseaux offre une qualité d'épuration exceptionnelle et évapore annuellement jusqu'à 56% des eaux usées. De plus, il peut être installé à 15 mètres d'un puits d'eau potable et sa durée de vie est estimée à 70 ans. Cette

biotechnologie est 100% québécoise. Cette technologie a fait ses preuves pour épurer les eaux usées de l'usine de meubles Shermag de Lennoxville. L'efficacité d'épuration du système est vraiment surprenante. Il élimine pratiquement le phosphore et ne produit aucune matière en suspension.

[www.roseau-epurateur.com](http://www.roseau-epurateur.com)

Source : La Presse,  
16/02/2002

Danielle Glaude, ECP lac  
Saint-François

## NE MANQUEZ PAS NOS PROCHAINES SOIRÉES PLÉNIÈRES

Le 4 septembre  
2002 à 19h30, dans  
un endroit à confir-  
mer du côté nord du  
fleuve,  
Monsieur Gérard  
Belley de  
l'Association des  
Pilotes maritimes  
du Saint-Laurent  
viendra nous parler  
du rôle des pilotes  
qui doivent prendre  
place à bord des na-  
vires commerciaux  
sur le fleuve  
Saint-Laurent à  
partir des  
Escoumins et de la  
déréglementation  
possible.

Le 6 octobre à  
19h30, nous tien-  
drons une soirée de  
validation de mises  
à jour de quelques  
fiches techniques  
qui touchent la rive  
nord du lac Saint-  
François.

Bienvenue à tous et  
toutes, c'est gratuit  
et  
toujours fort  
intéressant !

## Voie maritime du Saint- Laurent

Nous avons  
reçu  
récemment une  
note de la Voie  
maritime du  
Saint-laurent  
nous indiquant  
la mise en  
fonction de leur  
nouveau site  
internet.

Ce site permet  
de recevoir des  
avis de la Voie  
maritime, des  
messages radio,  
des bulletins  
d'actualités et  
des  
renseignements  
généraux sur la  
Voie maritime.

Si ce site vous  
intéresse vous  
visitez le  
www.  
grandslacs-  
voiemaritime.  
com

# Action Poissons Plus

Lac St-Francois

Action Poissons Plus en collaboration avec la [Direction de l'aménagement de la faune de Lanaudière de la Société de la faune et des parcs du Québec \(FAPAQ\)](#), a distribué des carnets de pêche à plusieurs pêcheurs de la région.

Les pêcheurs ont noté dans ces carnets les captures de poissons, dans le lac Saint-François, pour chaque excursion, du mois de mai au mois de novembre 2001. Ils devaient inscrire la date et la durée de la pêche, la longueur et le poids individuels des dorés jaunes, ils pouvaient également indiquer les autres espèces capturées.

Le résultat, après compilation des données, est le suivant :  
460 captures dont 200 ont été remises à l'eau ;  
103 dorés jaunes ont été capturés sur les 460 et 6 ont été remis à l'eau.

L'étude comprenait aussi le nombre d'heures pour la capture d'un spécimen (durée, effort et succès de pêche).

Nous avons l'intention de poursuivre cette étude en 2002 et les années suivantes.

Les pêcheurs peuvent se procurer les carnets de pêche en communiquant avec :

Jacques Delisle au 450 267-0342  
Jean-Guy Théorêt au 450 267-3336

Rappelons qu'Action Poissons Plus est un organisme à but non lucratif créé pour ramener la ressource poissons dans le lac Saint-François.

Depuis plusieurs années, les pêcheurs ont constaté que l'effort de pêche est de plus en plus difficile pour certaines espèces. Il fallait donc sensibiliser la population et les autorités à ce fait et faire quelque chose.

Le Réseau de suivi ichtyologique a été réalisé en 1996 par le ministère de l'Environnement et de la Faune et les résultats ont été présenté en 2001 dans le cadre d'une plénière du Comité ZIP du Haut Saint-Laurent.

Les données recueillies dans le cadre de cette étude ont prouvé ce que les pêcheurs savaient depuis plusieurs années : il n'y a presque plus de doré dans le lac Saint-François et la population de perchaude diminue. Voilà pourquoi nous avons fait beaucoup d'efforts pour trouver du financement pour < l'Étude de modifications des habitats au lac Saint-François >.

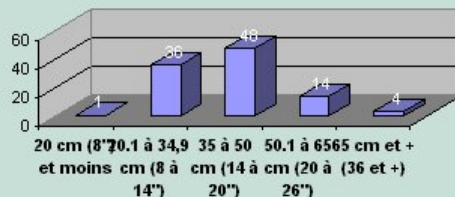
Claire Lachance  
Coordonnatrice

Voici les résultats de la saison 2001

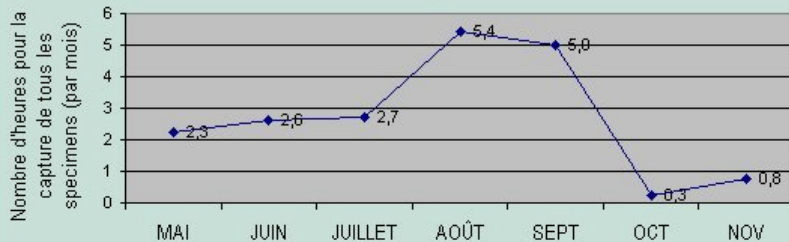
Action Poissons Plus Lac St-François		CARNET DU PÊCHEUR Lac St-François							PRISES SAISON 2001	Remis à l'eau	Nombre d'heures	
Résultats des captures de poissons par les pêcheurs à qui on a remis des carnets.												
2001	MAI	JUIN	JUILLET	AOÛT	SEPT	OCT	NOV					
Doré	10	26	41	16	1	1	8	103	6	Doré	10	
Perchaude	3	61	5			13	56	138	25	Perchaude	8	
Brochet	89	40	12	2			1	144	130	Brochet	8	
Crapet soleil	8							8		Crapet soleil	135	
Crapet de roche		5						5	5	Crapet de roche	216	
Achigan		21	15	4				40	29	Achigan	27	
Barbotte brune	14	1						15		Barbotte brune	72	
Méné jaune										Méné jaune		
Autres		2	3	1	1			7	5	Autres	154	
TOTAL:	124	156	76	23	2	14	65	460	200	TOUS	2	
Heures de pêche	279	405	208	125	10	3,5	50	1080,5				

Carnet du pêcheur 2001

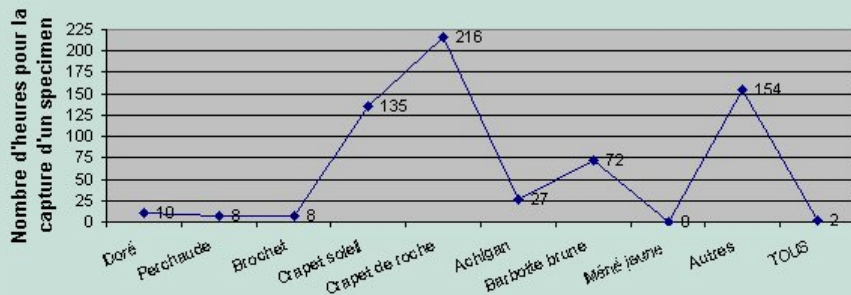
DORÉ captures  
par longueur



Carnet du pêcheur 2001



Carnet du pêcheur 2001



## RIVIÈRE SAINT- CHARLES

Dans le dernier numéro nous vous indiquons que nous avons mandaté un notaire pour démêler l'histoire de la rivière Saint-Charles.

Et bien ! Maître Marois nous a confirmé que le lit (fond) et les berges de la rivière Saint-Charles appartiennent à la compagnie Dominion Textile (Etats-Unis) sur le territoire de Salaberry-de-Valleyfield.

Nous avons donc rencontré nos deux députés pour leur faire part de la situation et leur demander s'ils peuvent redonner la rivière à la population en lui redonnant un statut public.

Rappelons que lors du colloque de 1998, les gens ont déterminé que la mise en valeur de cette rivière était une priorité.

À suivre...

POUR DEVENIR  
MEMBRE DU  
COMITÉ ZIP ET  
NE RIEN  
MANQUER DE  
NOS ACTIVITÉS,  
IL VOUS SUFFIT  
DE NOUS  
ENVOYER VOS  
COORDONNÉES  
AVEC UN  
CHÈQUE AU  
MONTANT DE  
LA COTISATION

Rappelons que pour les individus et les organismes sans but lucratif, il en coûte 10\$ par année tandis que pour les entreprises et les municipalités il en coûte 50\$.

Vous recevez alors tous les numéros du journal et êtes invité à toutes les soirées plénières de même qu'à l'assemblée générale annuelle.

Plus les gens vont nous supporter en devenant membre, plus nous serons efficace pour réaliser la réhabilitation et la mise en valeur du fleuve Saint-Laurent.

## PLAN D'ACTION ET DE RÉHABILITATION ÉCOLOGIQUE (PARE)

<ENTRE 2 LACS>

C'est le 24 avril dernier que la coordonnatrice, accompagnée du président Marcel Lussier et du co-président du volet Implication communautaire de SLV2000 Jean-Yves Roy, lançait finalement le PARE "Entre 2 lacs", après un an et demi de retard. Des circonstances hors de notre contrôle au sein de SLV2000 nous ont contraint à ce retard.

Vous n'aviez rien à perdre car des 17 fiches techniques issues de la consultation publique de novembre 1998, plusieurs projets ont débuté peu après la consultation. Maintenant que le Comité ZIP du Haut Saint-Laurent en est à son troisième plan d'action, les gens savent quoi faire !

Les participants ont priorisés 21 énoncés desquels nous avons élaboré des fiches techniques. Elles se regroupent sous quatre thèmes différents : **pollution, récréo-tourisme, ressources naturelles et santé humaine.**

La consultation a attiré peu de gens de la partie nord du fleuve Saint-Laurent (Vaudreuil-Soulanges) comme de la partie sud du canal de Beauharnois. Il y a donc peu de problématiques et de fiches techniques traitant de ces deux secteurs. Le PARE étant un document vivant, il y a toujours possibilité d'ajouter des

fiches techniques si certaines problématiques se manifestent.

La centaine de participants à la consultation publique sur l'état environnemental du secteur recevront leur exemplaire dans les prochaines semaines, de même que ceux et celles qui se sont impliqués dans la préparation du PARE et la validation des fiches techniques. Christine termine actuellement le montage des cartables.

Nous tenons à remercier les membres du comité PARE qui ont travaillé fort au cours des dernières années pour faire de ce plan un document vivant et intéressant :

Danielle Glaude de l'ECP LSF

Francine Poupard, AFEAS

Denis Gervais, Crivert

Pierre Labbé, Les Consultants LBCD

Marcel Lussier, Hydro-Québec

et à l'occasion Daniel Daoust de Noranda-CEZinc.

Claire Lachance, coordonnatrice

Marthe C. Théorêt, agent d'information et de relations publiques

Christine Duguay, secrétaire